



dFlex, spol. s r.o.

E. F. Scherera 17, 921 01 Piešťany

IČO: 31418341

Tel. +421 33 3260 400

sap.support@dflex.sk

Add-on AB1A pre SAP BO

segment Banka

Používateľská príručka

Verzia 9.01.04.770

Verzia 9.03.04.770

Verzia 10.01.04.770

Verzia 10.02.04.770



November 2022 - SK

Obsah

1 PREDSTAVENIE DOKUMENTU.....	4
1.1 Úvod	4
1.2 KOMU JE PRÍRUČKA URČENÁ	4
2 TERMINOLÓGIA A ZNAČKY	5
2.1 ZOZNAM SKRATIEK	5
2.2 TYPOGRAFICKÉ ZNAČKY DOKUMENTU	5
3 LICENCIE.....	6
4 ČLENENIE SEGMENTU NA MODULY	7
5 POPIS FUNKCIONALITY SEGMENTU	8
5.1 MODUL PLATOBNÝ PRÍKAZ.....	8
5.1.1 Zoznam skratiek pre modul.....	9
5.1.2 Nutné kroky pre prácu	10
5.1.3 Nastavenie pre modul	12
5.1.4 Vytvorenie dávky platobných príkazov pre banku z dokladov	15
5.1.5 Vytvorenie dávky platobných príkazov pre banku z priamych platieb	22
5.1.6 Práca s existujúcou dávkou platobných príkazov	23
5.2 MODUL PRIPRAVENÉ PLATBY #201,#202	24
5.2.1 Príprava platieb.....	24
5.2.2 Spracovanie platieb	25
5.3 MODUL POKLADŇA	28
5.3.1 Vytvorenie pokladne	28
5.3.2 Práca s modulom	29
5.4 MODUL IMPORT DÁVKY	30
5.4.1 Nastavenie pre modul	30
5.4.2 Práca s modulom	31
5.5 MODUL HOTOVOSTNÝ PREDAJ	32
5.6 MODUL ZÁPOČTY.....	33
5.6.1 Nastavenie pre modul	33
5.6.2 Práca s modulom	34
5.7 MODUL PRECENENIE.....	35
5.8 MODUL CENNÍKY ŠPECIÁL	36
5.9 MODUL FAKTORING	37
5.9.1 Nastavenie pre modul	37

5.9.2 Vytvorenie nového záznamu faktoringu	38
5.9.3 Práca s existujúcim záznamom faktoringu.....	39
5.10 MODUL OVERENIE BANKOVÝCH ÚČTOV PRE SK #247	41
5.10.1 Nastavenie pre modul	41
5.10.2 Overenie pre konkrétneho dodávateľa #247 #259.....	42
5.10.3 Hromadné overenie #248 #259.....	43
5.10.4 Zoznam stiahnutých účtov IBAN #254	44
5.10.5 Zoznam stiahnutých účtov OÚD #254	44
5.10.6 Prehľad overenia #254 #259	44
5.11 MODUL OVERENIE BANKOVÝCH ÚČTOV V PLATOBNÝCH PRÍKAZOCH #255 #260	45
6 ZOZNAM POUŽITÝCH OBRÁZKOV	47

1 Predstavenie dokumentu

1.1 Úvod

Add-on AB1A sa člení na segmenty:

INTRASTAT - Intrastat

LEGVYKAZY - Legislatívne výkazy

MAJETOK - Majetok

BANKA - Banka

Príručka slúži na oboznámenie sa používateľov s prácou segmentu Banka Add-onu AB1A určeného pre systém SAP Business One. Popisuje funkcionality segmentu rozdelenú do jednotlivých menu a podmenu. Kapitoly v príručke sa zaoberajú čiastkovými funkciami segmentu.

Poznámka: Niektoré zobrazené menu alebo formuláre sa môžu líšiť oproti verzii, ktorú má nainštalovaný zákazník z dôvodu rozdielnej verzie príručky a segmentu.

1.2 Komu je príručka určená

Táto príručka je určená používateľom segmentu Banka pre systém SAP Business One. Predpokladá sa, že ovládajú prácu so systémom SAP BO a poznajú problematiku týkajúcu sa bankového spracovania.

2 Terminológia a značky

2.1 Zoznam skratiek

Skratka	Popis	Vysvetlenie
SAP BO	Systém SAP Business One	
AB1A	SAP BO Add-on AB1A	
BANKA	segment BANKA Add-onu AB1A	

2.2 Typografické značky dokumentu

Typografia dokumentu je založená na štýloch jednotlivých typov písma. Pre kapitoly a podkapitoly sú použité štýly s číslovaním a príslušným fontom v závislosti od úrovne vnorenia.

V texte sú použité nasledovné zvýraznenia:

- Pojmy nachádzajúce sa v menu a v podmenu sú vyznačené odlišným písmom – ako tučné, napr. **Platobné príkazy**.
- Postupnosť prechodu jednotlivými menu sú znázornené pomocou symbolu „>“, napr. **Platobné príkazy > Platobný návrh**.
- Popisy použitia tlačidiel sú označené slovom „tlačidlo“ a jeho slovným popisom zvýrazneným kurzívou, uvedeným v úvodzovkách, napr. stlačte *tlačidlo „Aktualizácia“*.
- Zobrazované formuláre sú vyznačené odlišným písmom – veľkými písmenami, napr. formulár PLATOBNÝ NÁVRH – KRITÉRIÁ VÝBERU.
- Záložky na formulári sú vyznačené podčiarknutým písmom, napr. Chod platby.

#nnn	Číslo zmeny v súbore Zmeny_Banka.txt
##	Systémová zmena, týkajúca sa celého add-onu

3 Licencie

Add-on je šírený ako DEMO verzia, kde každý užívateľ má možnosť pracovať s neobmedzenou funkcionalitou, ale obmedzeným počtom (napr. v module segmentu Platobné príkazy je počet dávok platobných príkazov obmedzený na 10).

Pre plný režim fungovania je potrebné požiadať o licenciu cez voľbu **Administrácia > Add-ons > AB1A > Aktualizácia / Licencia** a následne naimportovať do Add-onu zaslaný licenčný súbor.

4 Členenie segmentu na moduly

Segment sa člení na moduly:

- PLATOBNÝ PRÍKAZ
 - vytváranie dávok platobných príkazov na úhradu pre banku z:
 - *Nákupné doklady:*
 - Došlá faktúra + predbežne zadaný doklad
 - Nákup - požiadavka na zálohu + predbežne zadaný doklad
 - Došlá opravná faktúra #211
 - Dobropis z nákupu #210
 - Účtovné zápisy:
 - na partnera
 - na účet
 - *Predajné doklady:*
 - Odoslaná faktúra
 - Dobropis z predaja
 - Odoslaná opravná faktúra #211
 - *Došlé platby:*
 - Došlé platby
- POKLADŇA
 - ponúka zjednodušené vytváranie došlých / odoslaných platieb pre často používané platobné operácie
- IMPORT DÁVKY
 - vytváranie účtovného zápisu importom zo súboru
- HOTOVOSTNÝ PREDAJ
 - možnosť storna Odoslanej faktúry + platby pre používateľa SAP BO s obmedzenou licenciou
- ZÁPOČTY
 - evidencia interných vyrovnaní medzi obchodnými partnermi
- PRECENENIE
 - hromadné preceňovanie predajných cien
- CENNÍKY ŠPECIÁL
 - špecifické použitie cenníka
- FAKTORING
 - vytváranie záznamov o dokladoch zaradených do faktoringu, vzájomné preúčtovanie / vyrovnanie

5 Popis funkcionality segmentu

5.1 Modul PLATOBNÝ PRÍKAZ

V module je možno vytvárať súbory dávok platobných príkazov na úhradu pre banku vo vybranom formáte cez platobný návrh. Pomocou filtra možno vybrať do dávky príkazy na úhradu pre nákupné dokumenty *Došlá faktúra* a *Nákup - požiadavka na zálohu*, účtovné zápisy pre obchodného partnera bez väzby na doklad, účtovné zápisy na vybrané účty, predajné dokumenty s celkovou zápornou sumou *Odoslaná faktúra* a *Dobropis z predaja*, došlé platby.

Submoduly tohto modulu sú jednotlivé formáty, v ktorých sa vytvárajú výstupné súbory pre banku.

Zoznam formátov:

- KM tuz.
- Gemini tuz.
- Gemini zahr. (priorita 00)
- Gemini zahr. (priorita 02)
- Gemini zahr. PPF (modifikácia pre PPF Banka)
- VolksBank SK SDF tuz.
- VolksBank SK SDF zahr.
- Multicash 3.2 CZ tuz.
- Multicash 3.2 CZ zahr.
- Multicash 3.2 SK tuz.
- Multicash 3.2 SK zahr.
- ABO tuz.
- CitiDirect tuz.
- CitiDirect zahr.
- Derby tuz.
- Derby zahr.
- CDF zahr.
- SEPA 01
- Citibank Online tuz.
- Citibank Online zahr.
- SEPA CB (modifikácia pre Commerzbank)
- Citibank XML tuz.
- Citibank XML zahr.
- SEPA Citibank

Formáty sa delia na kategórie:

- tuzemské - určené pre domáce úhrady
- zahraničné - určené pre zahraničné úhrady
- všeobecné - určené pre domáce aj zahraničné úhrady - požadované vstupné údaje ako pre zahraničný formát

Používateľ môže využívať iba formáty, ktoré má zaregistrované. Zvolené formáty uvedie v požiadavke o licenciu a ich registrácia sa vykoná pri importe licenčného súboru.

5.1.1 Zoznam skratiek pre modul

Skratka	Popis	Vysvetlenie
DOKL	Nákupný doklad (OPCH, ODPO)	
DOKLP	Predajný doklad (OINV, ORIN)	
DP	Došlá platba (ORCT)	
UZ	Riadky účtovného zápisu (JDT1)	
OP	Obchodný partner	
DAVKA	Dávka platobných príkazov pre banku	Je reprezentovaná výstupným súborom v zvolenom formáte pre banku
PN	Platobný návrh	Zoznam príkazov na úhradu vybraných podľa filtra, z ktorých sa vytvára DAVKA.

Poznámky:

Kód banky je jednoznačne identifikovaný spolu so štátom. Tento údaj je všade zobrazovaný takto: KodBanky|Stat, napr. 0900|SK.

5.1.2 Nutné kroky pre prácu

Priradenie formátu k banke

Menu **AB1A > Banka > Číselníky > Definície ABO**

Konkrétny formát môže používať viacero bánk.

Vytvorenie spôsobu platby pre bankový formát štandardným spôsobom:

Menu **Administrácia > Definícia > Bankové spracovanie > Spôsoby platby**

Po pridaní spôsobu platby cez tlačidlo „ABO definícia“ vytvoríte spojenie medzi spôsobom platby a bankovým formátom. Zadáva sa tam aj *Cesta pre výstupný súbor* a *Prípona pre výstupný súbor*.

Pre formát CDF zahr. zadajte príponu CDF.

Obchodný partner

OP musí mať zadané tieto údaje:

Platobné podmienky:

Štát banky, Názov banky, Kód banky, Účet.

Pre zahraničné a všeobecné platby aj: *Kód BIC/SWIFT, IBAN, Bankové poplatky.*

Bankové poplatky je užívateľské pole na formulári BANKOVÉ ÚČTY

OBCH.PARTNEROV - DEFINÍCIA.

Tu možno vybrať štandardný typ poplatku, ktorý bude ponúkaný pre partnera v Platobnom návrhu. Tam ho možno zmeniť.

Chod platby:

Môže ale nemusí byť označený spôsob platby (viď ďalej).

Nákupný doklad

Voliteľné stĺpce pre Interné číslo predbežného dokladu, Konštantný symbol / Platobný titul, Špecifický symbol, Poznámku.

DOKL musí mať zadané tieto údaje:

Ref.čís.dodávateľa = Variabilný symbol

Logistika

Platba na: musí byť vybraná hodnota „Banka“

Predajný doklad

Voliteľné stĺpce pre Konštantný symbol / Platobný titul, Špecifický symbol, Poznámku,

Kód banky, Bankový účet, IBAN, Blokovanie platby.

Došlá platba

Fixný užívateľský stĺpec Variabilný symbol.

Voliteľné stĺpce pre Konštantný symbol / Platobný titul, Špecifický symbol, Poznámku,

Kód banky, Bankový účet, IBAN, Blokovanie platby.

Účtovný zápis

Fixný užívateľský stĺpec Variabilný symbol.

Voliteľné stĺpce pre Konštantný symbol / Platobný titul, Špecifický symbol, Poznámku,

Kód banky, Bankový účet, IBAN, Blokovanie platby.

Na riadku UZ musí byť zadaný údaj *Variabilný symbol*.

5.1.3 Nastavenie pre modul

Menu **Administrácia > Add-ons > AB1A > Nastavenia > Banka**

Formulár NASTAVENIA SEGMENTU

Záložka Platobný príkaz

Nastavenia segmentu

Platobný príkaz | Import dávky | Hotovostný predaj | Zápočty | Precenenie | Faktoring

☒ Zahrnúť do spracovania predbežne zadané doklady?
☒ Nulovanie čiastky v banke na predb. zadanom doklade po vytvorení ostrého dokladu?
☒ Zahrnúť do spracovania predajné doklady?
☒ Zahrnúť do spracovania došlé platby?
☒ Zahrnúť do spracovania účtovné zápisy pre partnera?
☒ Zahrnúť do spracovania účtovné zápisy na účet?

	Voliteľné polia - doklady	Voliteľné polia - došlé platby	Voliteľné polia - účtovné zápisy
Pole pre Interné číslo predbežného dokladu	-		
Pole pre Konštantný symbol / Platobný titul	-		
Pole pre Špecifický symbol	-		
Pole pre Poznámku	Comments	-	LineMemo
Pole pre Kód banky Štát banky	U_DFX_KB	U_DFX_KB	U_DFX_KB
Pole pre Bankový účet	U_DFX_AC	U_DFX_AC	U_DFX_AC
Pole pre IBAN	U_DFX_IB	U_DFX_IB	U_DFX_IB
Pole pre Blokovanie platby			

Štandardná platobná metóda: SEPA_01 SSp

☐ Zoskupovať platby?
☒ Tlačiť príkaz na úhradu?
☒ Tlačiť platobného avíza? ☒ Rozdeliť po zákazníkoch?
☐ Vypnúť filter platobnej metódy?
☐ Aktualizovať hodnoty predbežného návrhu z pôvodných dokladov?
☐ Zoskupovanie platieb iba v rámci dávky predbežného návrhu?
Zníženie (-) / Zvýšenie (+) dátumu splatnosti dokladu na požadovaný dátum platby [deň]: -1
Variabilný symbol pre avízo - rozsah: 1400000001 1499999999 1400000326
☐ Priama platba - ponúkať aktuálny dátum ako dátum splatnosti?

Adresár pre výstupy: C:\Projekty\DEVELOPMENT_9\AB1A\BANKA\DATA\Reports

OK Zrušenie

Obr. č. 1 Nastavenie pre modul PLATOBNÝ PRÍKAZ

Zahrnúť do spracovania predbežne zadané doklady?

Y / N

Nulovanie čiastky v banke na predb. zadanom doklade po vytvorení ostrého dokladu?

Y / N

Zahrnúť do spracovania predajné doklady?

Y / N

Zahrnúť do spracovania došlé platby?

Y / N

Zahrnúť do spracovania účtovné zápisy pre partnera?

Y / N

Zahrnúť do spracovania účtovné zápisy na účet?

Y / N

Pole pre Interné číslo predbežného dokladu

Pole v tabuľke typu DOKL typu integer alebo varchar.

Využitie pre predbežne zadané doklady Došlá faktúra a Nákup - požiadavka na zálohu. Možno zadať napr. číslo, pod ktorým je predbežne zadaný doklad evidovaný v došlej pošte.

Pole pre Konštantný symbol / Platobný titul

Pole v tabuľke typu DOKL, DOKLP, DP, UZ typu integer alebo varchar.

Pre tuzemské platby má význam konštantného symbolu a pre zahraničné platby má význam platobného titulu v PN.

Pole pre Špecifický symbol

Pole v tabuľke typu DOKL, DOKLP, DP, UZ typu integer alebo varchar.

Má význam špecifického symbolu v PN.

Pole pre Poznámku

Pole v tabuľke typu DOKL, DOKLP, DP, UZ typu varchar.

Má význam správy pre prijímateľa v PN.

Pole pre Kód banky| Štát banky

Pole v tabuľke typu DOKLP, DP, UZ typu varchar.

Pole pre Bankový účet

Pole v tabuľke typu DOKLP, DP, UZ typu varchar.

Pole pre IBAN

Pole v tabuľke typu DOKLP, DP, UZ typu varchar.

Pole pre Blokovanie platby

Pole v tabuľke typu DP, UZ typu varchar

Priama platba - ponúkať aktuálny dátum ako dátum splatnosti?

Y / N

Všetky vyššie uvedené nastavenia začínajúce slovom Pole znamenajú to, že ak sú zadané, tak hodnota daného poľa sa preniesie do PN a bude editovateľná.

Ak pre konštantný, resp. špecifický symbol nie sú zadané polia, tak im budú nastavené štandardné hodnoty.

Štandardná platobná metóda #236

Ak je zadaná platná hodnota, tak sa pri otvorení filtra platobného návrhu preberie hodnota do položky Platobná metóda.

Zoskupovať platby? #236

Pri otvorení filtra platobného návrhu sa preberie hodnota do položky Zoskupovať platby.

Tlač príkazu na úhradu? #236

Pri otvorení filtra platobného návrhu sa preberie hodnota do položky Tlač príkazu na úhradu.

Tlač platobného avíza? #236

Pri otvorení filtra platobného návrhu sa preberie hodnota do položky Tlač platobného avíza.

Vypnúť filter platobnej metódy? #236

Pri otvorení filtra platobného návrhu sa preberie hodnota do položky Vypnúť filter platobnej metódy.

Rozdeliť po zákazníkoch? #262

Pri zakliknutí sa vytvorí toľko súborov .pdf s platobným avízom, koľko je rôznych platiteľov v platobnom príkaze. Súboru sú uložené v adresári *Adresár pre výstupy*.

Pri nezakliknutej položke (štandard) sa vytvorí jeden tlačový výstup.

Aktualizovať hodnoty predbežného návrhu z pôvodných dokladov?

Pri otvorení predbežného návrhu je možno zvoliť aktualizáciu niektorých hodnôt (Číslo účtu / banka, IBAN, Var.symbol, Poplatky) spôsobom ako doteraz [hodnota Y] alebo z tabuľky platobných návrhov [hodnota N].

Zníženie (-) / Zvýšenie (+) dátumu splatnosti dokladu na požadovaný dátum platby [deň] #219#234

Pri voľbe dátumu platby podľa splatnosti dokladov (Splatnosť podľa faktúr) je možno dátum platby znížiť alebo zvýšiť o určitý počet dní. Do výstupného súboru pre banku sa dostane dátum splatnosti znížený alebo zvýšený o tento počet dní oproti dátumu splatnosti dokladu. Štandardná hodnota je 0.

Okrem toho sa dátum platby nastaví na aktuálny dátum pre doklady s dátumom splatnosti starším ako aktuálny dátum.

Variabilný symbol pre avízo – rozsah

Využitie pri zoskupovaných platbách – má význam spoločného variabilného symbolu pre zoskupené platby. Zadáva sa počiatočná a konečná hodnota pre avízo – max. 10 číslic. Needitovateľné pole v tomto nastavení zobrazuje poslednú použitú hodnotu pre avízo.

Ak sa zadá nový rozsah, needitovateľné pole na tomto formulári sa nezmení, ale pri prvej dávke platobného návrhu bude vygenerovaná hodnota v novom rozsahu.

Nový rozsah môže byť aj nižší ako už použitý rozsah.

Pri zoskupených platbách sa skutočná hodnota avíza inkrementuje, zapisuje sa do užívateľskej tabuľky platobných príkazov pre jednotlivé platby v skupine, zapisuje sa do výstupného súboru pre banku, zobrazuje sa pri tlači avíza.

V skupine môže byť aj jedna platba.

5.1.4 Vytvorenie dávky platobných príkazov pre banku z dokladov

Menu **AB1A > Banka > Platobné príkazy > Platobný návrh**

Formulár PLATOBNÝ NÁVRH – KRITÉRIÁ VÝBERU

Možnosť filtrovania dokumentov, ktoré sa dostanú do PN.

Ak sú pre firmu aktivované Pobočky, tak je možnosť filtrovať doklady pre jednu alebo viac pobočiek pri importe položiek do hlásenia. **#187**

Platobný návrh - kritériá výberu

Dátum splatnosti Od Do

Dodávateľ Od Do

Skupiny dodávateľov

Odberateľ Od Do

Skupiny odberateľov

☐ Pobočka

Čiastka faktúry Od 0,00 Do 999 999 999,99

Mena EUR

Splatnosť podľa faktúr 0 Požad. dátum platby

Platobná metóda B.Ú.

Účet Od Do

Projekt Od Do

☐ Zoskupovať platby

☒ Tlačiť príkaz na úhradu

☒ Tlačiť platobného avíza

☐ Vypnúť filter platobnej metódy

Výber z predbežných návrhov

☐ Aktualizovať hodnoty zo SAP?

Zrušenie Pokračovať

Obr. č. 2 Filter pre vytvorenie platobného návrhu z dokladov

Dátum splatnosti

Rozsah dátumov splatnosti.

Dodávateľ

Rozsah dodávateľov.

Skupiny dodávateľov

Výber jednej alebo viacerých skupín dodávateľov. **#186**

Odberateľ

Rozsah odberateľov.

Skupiny odberateľov

Výber jednej alebo viacerých skupín odberateľov. **#186**

Pobočka **#187**

Výber jednej alebo viacerých pobočiek.

Čiastka faktúry

Rozsah častok na úhradu.

Mena

Mena pre dávku PN.

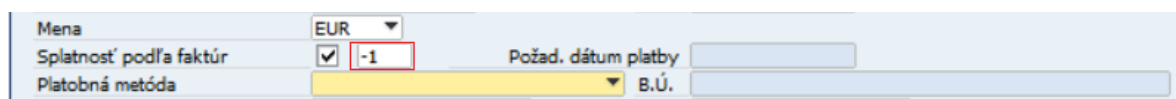
V tejto položke je kód meny z číselníka mien SAP. Táto hodnota sa dostane do výstupného súboru pre banku. Pretože niektoré kódy nie sú bankou akceptované (napr. \$)|, pribudla kontrola na vyplnenie stĺpca ‚ISO kód meny‘ v číselníku mien a do výstupného súboru sa dostane ISO kód meny. #167

Splatnosť podľa faktúr

Dátum splatnosti dokladu pre PN sa berie z dátum splatnosti dokladu.

Splatnosť podľa faktúr a *Požad. dátum platby* sa navzájom vylučujú.

Voliteľne povinný parameter.



Obr. č. 3 Filter pre vytvorenie platobného návrhu z dokladov – *Splatnosť podľa faktúr*

Pole v červenom rámečku je *Zníženie (-) / Zvýšenie (+) dátumu splatnosti dokladu na požadovaný dátum platby [deň* Pri otvorení formulára má hodnotu z nastavení pre modul, ale je možné ho editovať. Viac v Nastaveniach pre modul. #234

Požad. dátum platby

Dátum splatnosti všetkých dokladov vybraných do PN.

Splatnosť podľa faktúr a *Požad. dátum platby* sa navzájom vylučujú.

Voliteľne povinný parameter.

Platobná metóda

Spôsob platby použitý pre DAVKU – určuje zároveň výstupný formát súboru pre banku.

Účet

Rozsah účtov pre obchodných partnerov.

Projekt

Rozsah projektov.

Zoskupovať platby

Spájať sumy dokladov pre jedného dodávateľa do jeden príkazu na úhradu.

Tlač príkazu na úhradu

Po vytvorení sa DAVKA automaticky zobrazí v tlačovom tvare, možno tlačiť alebo exportovať. Tlač možno hocikedy opakovať vo Výkazoch.

Tlač platobného avíza

Po vytvorení sa DAVKA zoskupená po OP automaticky zobrazí v tlačovom tvare, možno tlačiť alebo exportovať. Platí iba pre voľbu *Zoskupovať platby*. Tlač možno hocikedy opakovať vo Výkazoch.

Vypnúť filter platobnej metódy

Pri neoznačenom filtri sa do PN dostanú iba doklady OP, ktorí majú v záložke Chod platby označený aktuálny spôsob platby (*Platobná metóda*), pri označenom toto obmedzenie nie je.

Výber z predbežných návrhov

Z PN možno vytvoriť priamo DAVKU, alebo možno PN uložiť ako predbežný návrh, ku ktorému sa možno neskôr vrátiť.

Z viacerých predbežných návrhov možno vytvoriť jednu DAVKU. Musia spĺňať nasledovné kritériá: zhodná mena, zhodná platobná metóda.

Aktualizovať hodnoty zo SAP?

Hodnota tejto položky sa preberá z nastavenia modulu (*Aktualizovať hodnoty predbežného návrhu z pôvodných dokladov?*). Tam je aj stručný popis.

Stlačením tlačidla „Pokračovať“ sa zobrazia vyfiltrované dokumenty.

Formulár PLATOBNÝ NÁVRH – VYBRANÉ FAKTÚRY

#	Pl	Kód banky	Číslo účtu	Číslo dokladu	Vystavené	Splatné	Po spl.
1		0900 SK	▼ 2686923	⇒ FA-1300000090 1	27.10.16	27.10.16	0
2		0900 SK	▼ 2686923	⇒ FA-1300000090 2	27.10.16	04.11.16	0
3		5200 SK	▼ 9679945	⇒ FA-1300000087 2	12.07.16	20.07.16	99
4		5200 SK	▼ 9679945	⇒ FA-1300000087 3	12.07.16	27.07.16	92
5		CEKOCZPP CZ	▼ CZ7303000000005687945205	⇒ DP-125	16.08.07	16.08.07	3360
6		CEKOCZPP CZ	▼ CZ7303000000005687945205	⇒ DP-126	16.08.07	16.08.07	3360
7		CEKOCZPP CZ	▼ CZ7303000000005687945205	⇒ DP-127	16.08.07	16.08.07	3360
8		CEKOCZPP CZ	▼ CZ7303000000005687945205	⇒ DP-128	16.08.07	16.08.07	3360
9		CEKOCZPP CZ	▼ CZ7303000000005687945205	⇒ DP-999000008	17.04.07	17.04.07	3481
10		CEKOCZPP CZ	▼ CZ7303000000005687945205	⇒ DP-999000009	17.04.07	17.04.07	3481
11		CEKOCZPP CZ	▼ CZ7303000000005687945205	⇒ DP-999000010	17.04.07	17.04.07	3481
12		CEKOCZPP CZ	▼ CZ7303000000005687945205	⇒ DP-999000011	17.04.07	17.04.07	3481
13		CEKOCZPP CZ	▼ CZ7303000000005687945205	⇒ DP-999000012	17.04.07	17.04.07	3481
14		CEKOCZPP CZ	▼ CZ7303000000005687945205	⇒ DP-999000013	17.04.07	17.04.07	3481
15		CEKOCZPP CZ	▼ CZ7303000000005687945205	⇒ DP-999000016	18.04.07	18.04.07	3480

Obr. č. 4 Ponuka dokladov do platobného návrhu

Užívateľské triedenie: #205

Pri otvorení formulára sú doklady zoradené podľa štandardného užívateľského triedenia. Počet užívateľských triedení nie je obmedzený, jedno z nich je vždy ako štandardné. Ak si

ešte užívateľ nevytvoril žiadne triedenie, štandardné triedenie s názvom *Kód* je vytvorené automaticky podľa stĺpca *Kód*. Každý užívateľ SAP má svoje vlastné triedenia.

Položka *Triedenie*:

Výber triedenia podľa názvu na zotriedenie zoznamu dokladov alebo pridanie nového triedenia.

Stĺpce matice:

- *Kód*
Kód OP, resp. číslo účtu
- *Názov*
Názov OP, resp. účtu
- *Var.symbol*
Variabilný symbol
Pre DOKL sa preberá hodnota Ref.čís.dodávateľa, pre DOKLP hodnota Číslo dokladu (DocNum), pre DP hodnota Ref.čís.dodávateľa, ak ide o úhradu nákupného dokladu, resp. hodnota Číslo dokladu (DocNum), ak ide o úhradu nákupného dokladu, pre UZ hodnota Variabilný symbol.
- (*Konšt.symbol / Plat.titul*)
Konštantný symbol, resp. Platobný titul
Hodnota vid' *Nastavenie pre modul*
- (*Kód banky*)
Kód banky|Štát banky
Pre DOKL sa preberá hodnota z DOKL a OP, pre DOKLP z DOKLP resp. OP, pre DP z DP resp. OP, pre UZ z UZ, resp. OP
- (*Číslo účtu*)
Číslo účtu
Pre DOKL sa preberá hodnota z DOKL a OP, pre DOKLP z DOKLP resp. OP, pre DP z DP resp. OP, pre UZ z UZ, resp. OP
- (*Špec. symbol*)
Špecifický symbol
Hodnota vid' *Nastavenie pre modul*
- *Číslo dokladu*
Formát: Prefix - Identifikácia
Prefix:
 - FA - Došlá faktúra
 - ZP - Nákup - požiadavka na zálohu
 - PF - Došlá faktúra (predbežne zadaný doklad)
 - PZ - Nákup - požiadavka na zálohu (predbežne zadaný doklad)

- CU - Došlá opravná faktúra #211
- PC - Dobropis z nákupu #210
- JE - Účtovný zápis na OP bez väzby na doklad
- JX - Účtovný zápis na vybrané účty
- OF - Odoslaná faktúra
- CS - Odoslaná opravná faktúra #211
- OD - Dobropis z predaja
- DP - Došlá platba

Identifikácia dokladu - formát:

Pre FA, PF - Číslo dokladu | Číslo splátky #197

Tieto typy dokladov sa od v8.80.06.490, resp. v9.00.04.490 uhrádzajú po splátkach, t.j. v PN sa zobrazí faktúra v toľkých riadkoch, koľko má splátok (ak to nie je vyfiltrované dátumom splatnosti).

Pri zobrazení alebo tlači PN alebo predbežného PN vytvoreného staršou verziou má Číslo splátky hodnotu -1.

Ak sa v existujúcich predbežných PN vytvorených staršou verziou nachádzajú tieto typy dokladov, ktoré majú viac ako 1 splátku, sú 2 možnosti:

1. Pred prechodom na túto verziu vytvoriť PN z predbežných PN, lebo po prechode sa to pre faktúry, ktoré majú viac ako 1 splátku, nepodarí.
2. Zrušiť predbežné PN, v ktorých sú faktúry s viac ako 1 splátkou a vytvoriť ich znova v novej verzii.

Pre faktúry s 1 splátkou nie je žiadne obmedzenie, aktualizácia na novú verziu vykoná potrebnú konverziu.

Pre ZP, PZ, OF, OD, DP – Číslo dokladu

Pre JE, JX – Číslo transakcie | Číslo riadku

- *Vystavené*

Dátum vystavenia DOKL, resp. UZ

- *Splatné*

Dátum splatnosti DOKL, resp. UZ

- *Po spl.*

Počet dní po splatnosti

- *Celkom*

Celková čiastka DOKL, resp. UZ

- *(Interné číslo)*

Možno zadať napr. číslo, pod ktorým je predbežne zadaný doklad evidovaný v došlej pošte.

Hodnota viď *Nastavenie pre modul*

- *Spl.zost.*
Splatný zostatok
- *Skonto[%]*
Percento skonta (iba pre Došlé faktúry)
- *Uhradiť*
Čiastka na úhradu. Možno uhradiť aj neúplný splatný zostatok.
- *(Poznámka)*
Správa pre prijímateľa platby.
- *Spr.*
Zaradiť DOKL, resp. UZ do DAVKY
- *(IBAN)*
Číslo IBAN (iba pre zahraničné a všeobecné platby)
Pre DOKL sa preberá hodnota z DOKL a OP, pre DOKLP z DOKLP resp. OP, pre DP z DP resp. OP, pre UZ z UZ, resp. OP
- *Poplatky* (iba pre zahraničné a všeobecné platby)
Typ bankových poplatkov závislý od spôsobu platby
Pre DOKL sa preberá konverziou z OCRB.U_KELAR_BPOPL, pre DOKLP, DP a UZ sa preberá konverziou z OCRD.BCACode

Stĺpce v zátvorke sú viditeľné v závislosti od nastavenia modulu.

Tlačidlá:

- | | |
|------------------------------|--|
| „Späť“ | - späť na filter |
| „Označiť všetko“ | - všetky riadky zaradiť do DAVKY (označiť stĺpec Spr.) |
| „Zrušenie výberu“ | - všetky riadky vyradiť z DAVKY (odznačiť stĺpec Spr.) |
| „Uložiť ako predbežný návrh“ | - označené riadky uložiť do predbežného PN, ku ktorému sa možno vrátiť |
| „Zrušiť predbežný návrh“ | - vymazať PN, ktorý bol načítaný z predbežného PN |
| „Vytvoriť návrh“ | - vytvoriť DAVKU, to znamená súbor pre banku vo zvolenom formáte. Súbor je vytvorený v adresári určenom spôsobom platby. |
| „Správa triedenia“ | - správa užívateľských triedení. Zobrazí sa formulár UŽÍVATELSKÉ TRIEDENIE. #205 |

#	Názov	Stĺpce	Š.
1	Kód	Kód ASC	<input checked="" type="checkbox"/>
2	Po splatnosti	Po spl. DESC, Uhradiť DESC	<input type="checkbox"/>
3	Uhrada	Uhradiť DESC	<input type="checkbox"/>

Obr. č. 5 Užívateľské triedenie

Stlačením tlačidla „Vytvoriť návrh“ sa riadky označené na spracovanie testujú na správne vyplnené hodnoty. Čísla nesprávnych riadkov sú oznámené a odznačené zo spracovania. Popis chyby pre konkrétny riadok sa zisti voľbou *Test* na pravé tlačidlo myšky na čísle daného riadku.

Vytvorením DAVKY sa na vstupných DOKL, resp. UZ aktualizuje užívateľské pole *Čiastka v banke* zvýšením hodnoty o sumu v stĺpci *Uhradiť*.

Pre doklady typu FA, resp. PF sa aktualizuje aj užívateľské pole *Čiastka v banke* v tabuľke PCH6, resp. DRF6 zvýšením hodnoty o sumu v stĺpci *Uhradiť*. #197

5.1.5 Vytvorenie dávky platobných príkazov pre banku z priamych platieb

Tento spôsob je určený iba pre tuzemské a všeobecné formáty.

Menu **AB1A > Banka > Platobné príkazy > Priama platba**

Formulár PRIAMA PLATBA – KRITÉRIÁ VÝBEU



Obr. č. 6 Filter pre vytvorenie platobného návrhu z priamych platieb

Význam položiek formulára je analogicky ako pri filtri pre PN z dokladov.

Stlačením tlačidla „Pokračovať“ sa zobrazí formulár PRIAMA PLATBA.

Význam stĺpcov matice je analogický ako pri PN z dokladov, len sa musí všetko zadávať ručne.

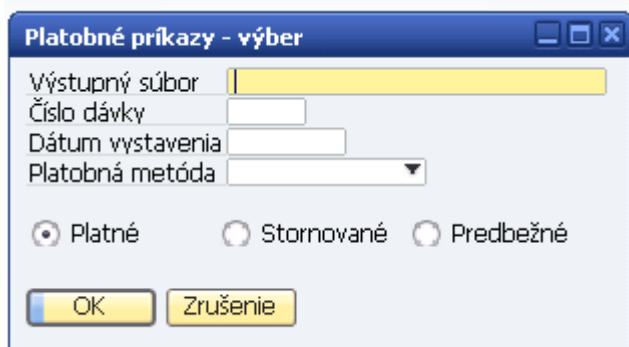
Kód, resp. *Názov* môže byť prebraný z OP alebo je voľne zadaný.

Pri zadaní kódu OP sa preberie jeho štandardný bankový účet.

Stlačením tlačidla „Pokračovať“ sa vytvorí DAVKA.

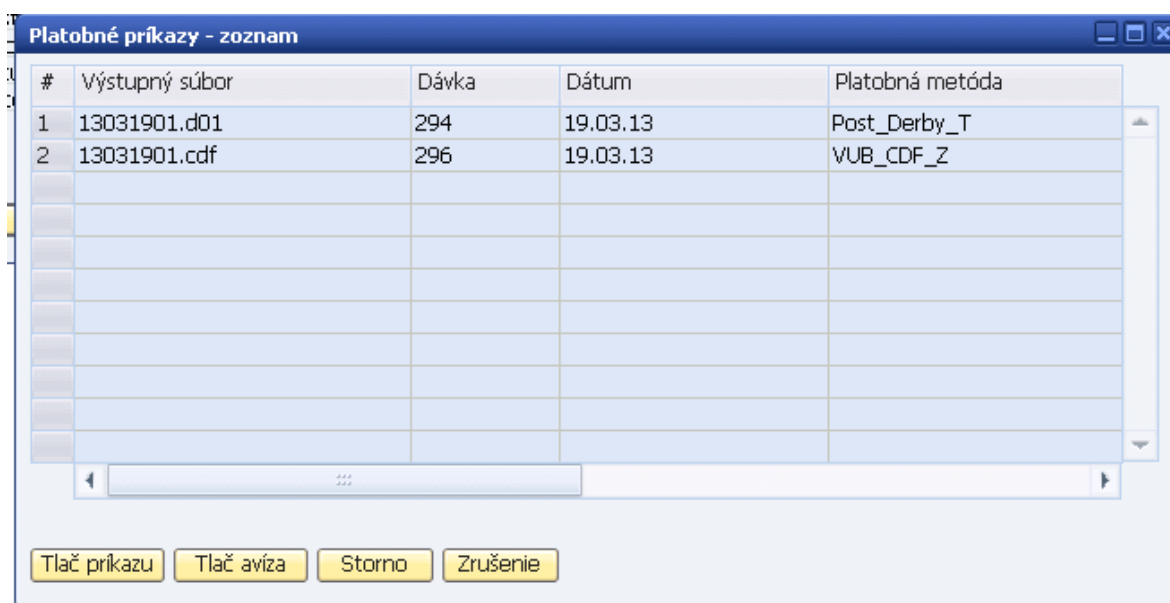
5.1.6 Práca s existujúcou dávkou platobných príkazov

Menu **AB1A > Banka > Výkazy > Platobné príkazy > Platobný návrh**



Obr. č. 7 Filter pre zoznam existujúcich platobných návrhov

Podľa zadaného filtra možno vybrať hľadajú DAVKU.



#	Výstupný súbor	Dávka	Dátum	Platobná metóda
1	13031901.d01	294	19.03.13	Post_Derby_T
2	13031901.cdf	296	19.03.13	VUB_CDF_Z

Obr. č. 8 Zoznam existujúcich platobných návrhov

Označenú dávku možno tlačiť, tlačiť avízo príjemcom platby (ak bola DAVKA so zoskupovaním platieb) a stornovať.

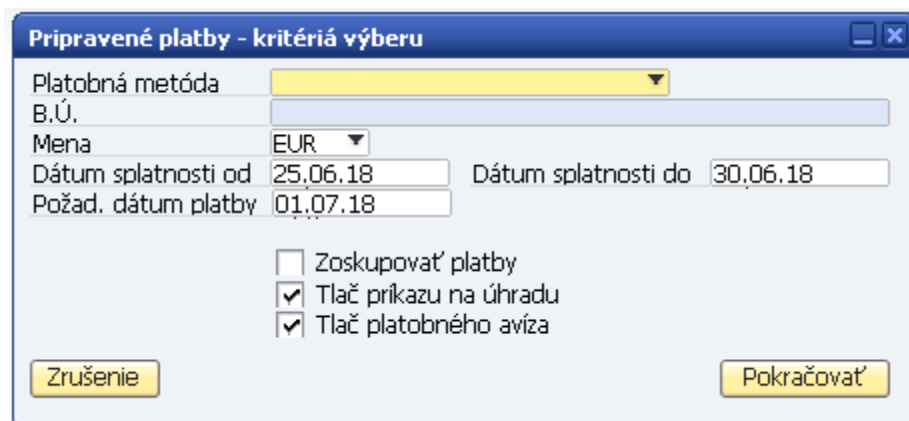
Stornovaním dávky sa na vstupných DOKL, resp. UZ aktualizuje užívateľské pole *Čiastka v banke* znížením hodnoty o sumu v stĺpci *Uhradiť*.

Dvojklikom na číslo riadku sa zobrazia detaily DAVKY.

5.2.2 Spracovanie platieb

Menu **AB1A > Banka > Platobné príkazy > Pripravené platby**

Formulár PRIPRAVENÉ PLATBY – KRITÉRIÁ VÝBERU



Obr. č. 10 Filter pre vytvorenie platobného návrhu z pripravených platieb

Položky formulára majú význam ako na formulári PLATOBNÝ NÁVRH – KRITÉRIÁ VÝBERU.

#220

~~Dôležitá je položka *Dátum splatnosti*, lebo do spracovania sa dostanú iba pripravené platby s týmto dátumom splatnosti.~~

Do spracovania sa dostanú iba pripravené platby s rozsahom splatnosti *Dátum splatnosti od* - *Dátum splatnosti do* a so zadanou menou. Vo výstupnom súbore pre banku bude dátum splatnosti *Požad. dátum platby*.

Stlačením tlačidla „Pokračovať“ sa zobrazia vyfiltrované pripravené platby.

Formulár PRIPRAVENÉ PLATBY

Pripravené platby

Platobná metóda: SEPA Tatrabanka 01
 Banka: Tatra banka, a.s., Trnava
 Bankový účet: 2619169343/1100/SK
 Mena: EUR

Dátum splatnosti: 01.07.18
 Čiastka spolu: 0,00

#	Kód	Názov	IBAN	SWIFT	Var.symbol	Konšt.symbol	Číslo dokladu	Celkom	Uhradiť	Mena	Čiastka v banke
1	⇒ D101	Český & Moravský dodavatel <abc>, a.s.	CZ6508000000192000145399	GIBACZPX	12234	0008	⇒ YY-000006	15.788,00	15.788,00	EUR	0,00
2	⇒ D101	Český & Moravský dodavatel <abc>, a.s.	CZ6508000000192000145399	GIBACZPX	123234	0008	⇒ YY-000007	12.000,00	12.000,00	EUR	0,00

Späť Označiť všetko Zrušenie výberu Pokračovať

Obr. č. 11 Pripravené platby

Stĺpce matice:

- *Kód*
Kód OP
- *Názov*
Názov OP
- *Kód banky*
Kód banky|Štát banky (iba pre tuzemské platby)
- *Číslo účtu*
Číslo účtu (iba pre tuzemské platby)
- *IBAN*
Číslo IBAN (iba pre zahraničné a všeobecné platby)
- *SWIFT*
Kód SWIFT banky príjemcu (iba pre zahraničné a všeobecné platby)
- *Var.symbol*
Variabilný symbol
- *Konšt.symbol*
Konštantný symbol, resp. Platobný titul pre zahraničné platby
- *Číslo dokladu*
Formát: Prefix - Identifikácia
Prefix:
YY - Pripravená platba

Identifikácia:

Číslo pripravenej platby (Code)

- *Celkom*

Celková čiastka pripravenej platby

- *Uhradiť*

Čiastka na úhradu. Možno uhradiť aj neúplnú sumu *Celkom*.

- *Mena #220*

Mena.

- *Čiastka v banke*

Suma z *Celkom*, ktorá už bola použitá. v *niektorej DAVKE*

- *Poplatky* (iba pre zahraničné a všeobecné platby)

Typ bankových poplatkov závislý od spôsobu platby

- *Poznámka*

Správa pre prijímateľa platby

- *Spr.*

Zaradiť pripravenú platbu do DAVKY

Tlačidlá majú totožnú funkcionality ako na formulári PLATOBNÝ NÁVRH – VYBRANÉ FAKTÚRY.

Vytvorená DAVKA je taká istá ako DAVKA vytvorená v module PLATOBNÝ PRÍKAZ a dajú sa s ňou robiť tie isté činnosti (prehľady, detail, tlač, storno).

5.3 Modul POKLADŇA

V module je možno vytvárať odoslané a došlé platby pre často používané platobné operácie.

5.3.1 Vytvorenie pokladne

Menu **AB1A > Banka > Pokladňa**

Formulár POKLADNE

Tlačidlom „Pridanie“ sa otvorí formulár POKLADŇA, kde možno zadať novú pokladňu.

Pokladňa

Kód: 1
Názov: Jednotka
Mena: EUR
Účet: 211101
Prefix príjem: PP
Prefix výdaj: PV
Spôsob zaokrúhlenia: Klasicky
Zaokrúhlenie na: Desat'halere
Účet zaokrúhlenia príjem: 648100
Účet zaokrúhlenia výdaj: 548100
Layout pokl.dokladu:
Layout pokl.knihy:
Layout automat.tlače:
Dátum dokladu: Aktuálny
Zostatok: -2.388,60 EUR

#	Pokladňa	Typ operácie	Kód operácie	Názov o...
1	1	▼ Príjem	▼ P01	Príjem
2	1	▼ Výdaj	▼ V01	Výdaj
3	1	▼ Výdaj	▼ V02	Výdaj 2
4	1	▼	▼	

OK Zrušenie

Obr. č. 12 Definícia novej pokladne

Pokladňa je naviazaná na účet účtovnej osnovy, je vybraná mena. Pomocou pokladne možno vytvárať riadky došlej, resp. odoslanej platby z operácií, ktoré má pokladňa zadefinované.

Na tomto formulári možno aj modifikovať parametre pokladne a jej operácie.

5.3.2 Práca s modulom

Menu **AB1A > Banka > Pokladňa**

Formulár POKLADNE

Tlačidlom „Otvorenie“ sa otvorí označená pokladňa pre prácu.

Otvorí sa štandardný formulár Odoslanej platby, ktorého titulok je zmenený na VÝDAJ Z POKLADNE.

Prepne sa platba na *Účet*.

Činnosť pre riadok:

V zozname *Kód pokl. operácie* sa vyberie požadovaná operácia.

Kliknutím na nový riadok v stĺpci Účet HK sa nový riadok vyplní hodnotami z vybranej operácie.

Doplní sa suma, poprípade ďalšie polia riadku.

Po zadaní všetkých riadkov možno tlačidlom „Zaokrúhliť“ vytvoriť riadok so zaokrúhlením celkovej sumy platby, ak je v definícii pokladne nastavené zaokrúhlenie.

Tlačidlom „Pridanie“ sa platba pridá.

Z odoslanej platby sa na došlú platbu prepne tlačidlom „Príjem“ a z došlej platby sa na odoslanú platbu prepne tlačidlom „Výdaj“.

5.4 Modul IMPORT DÁVKY

V module je možno vytvárať účtovné zápisy importom zo vstupných súborov typu CSV.

Riadkové údaje sú oddelené bodkočiarkou.

Štruktúra súboru:

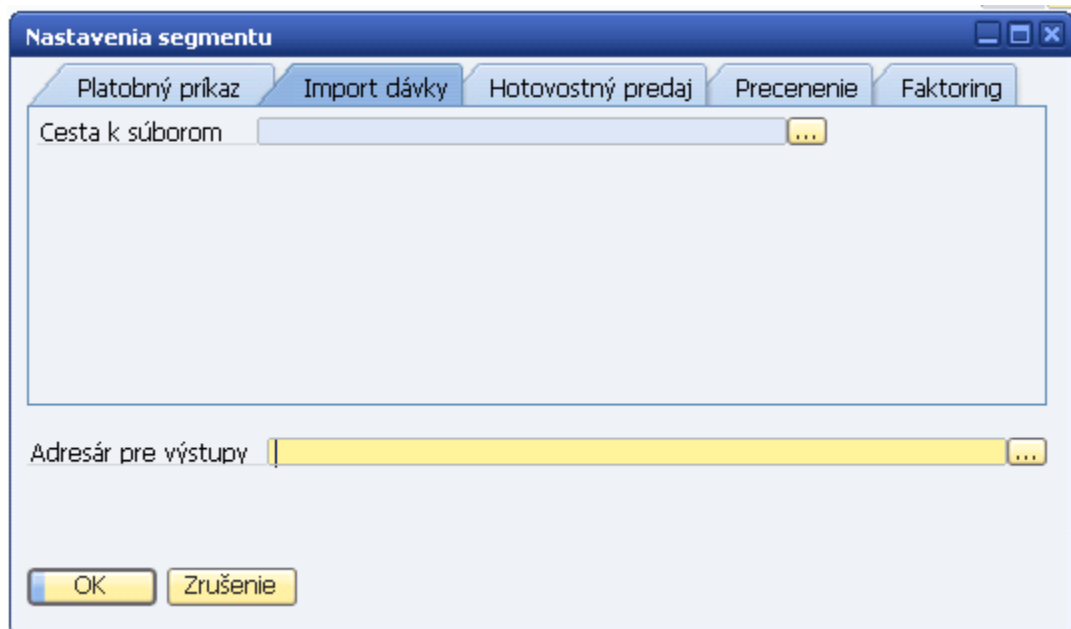
- Dátum
- Účet MD
- Účet DAL
- Suma MD
- Suma DAL
- Stredisko
- Projekt
- Poznámky

5.4.1 Nastavenie pre modul

Menu **Administrácia > Add-ons > AB1A > Nastavenia > Banka**

Formulár NASTAVENIA SEGMENTU

Zložka Import dávky



Obr. č. 13 Nastavenie pre modul IMPORT DÁVKY

Nastavuje sa cesta ku vstupným súborom na import.

5.4.2 Práca s modulom

Menu **Finančné účtovníctvo > Účtovný zápis**

Tlačidlom „Import dávky“ sa aktivuje činnosť:

- Výber vstupného súboru z adresára v nastavení pre modul
- Po výbere súboru sa robí kontrola na štruktúry súboru a do otvoreného účtovného zápisu sa pridávajú riadky
- Pri každom riadku sa testuje existencia účtov, strediska, projektu zadaných v súbore (stredisko a projekt nie sú povinné údaje)
- O prípadnej chybe sa vydá správa s otázkou na koniec alebo pokračovanie

Účtovný zápis sa musí pridať ručne.

Ak sa má importovať súbor, ktorý už bol nainportovaný, je možnosť prerušiť činnosť, zobrazíť účtovný zápis s existujúcou dávkou alebo importovať dávku znova.

5.5 Modul HOTOVOSTNÝ PREDAJ

Modul je vytvorený na zákazku užívateľa.

5.6 Modul ZÁPOČTY

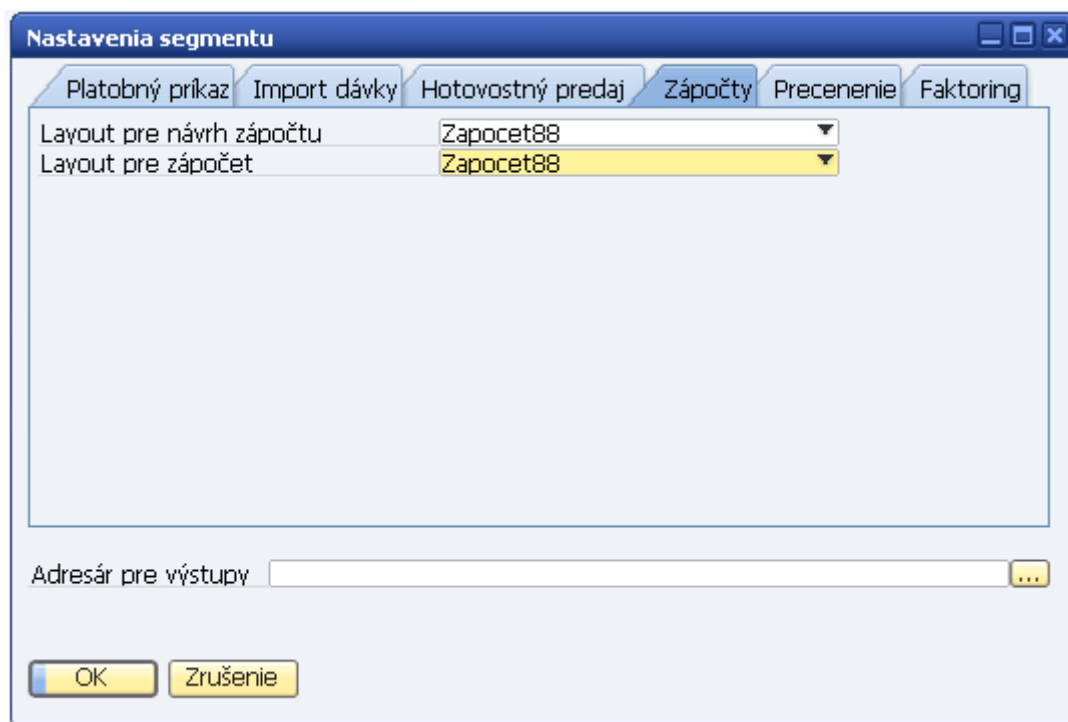
V module je možno evidovať interné vyrovnania obchodných partnerov.

5.6.1 Nastavenie pre modul

Menu **Administrácia > Add-ons > AB1A > Nastavenia > Banka**

Formulár NASTAVENIA SEGMENTU

Záložka Zápočty



Obr. č. 14 Nastavenie pre modul ZÁPOČTY

Možnosť nastavenia vlastných layoutov pre zápočty.

Layout (šablóna Crystal Reports – súbor s príponou .rpt) sa musí nachádzať v adresárovej štruktúre nainštalovaného Add-onu:

`C:\ProgramData\SAP\SAP Business One\AddOns\DFX\AB1A\BANKA\Rptxx`

xx – SK, CZ alebo EN podľa nastaveného jazyka zobrazovania

Obrázok zobrazuje štandardné nastavenie layoutov – Zapocet88 je dodávaný s Add-onom.

5.6.2 Práca s modulom

Zápočet možno vytvoriť dvomi spôsobmi:

1. spôsob:

Menu **Obchodní partneri > Zápočty > Zápočty**

Formulár ZÁPOČTY

Tu možno vytvoriť nový zápočet previazaním s existujúcim interným vyrovnaním.

2. spôsob

Menu **Obchodní partneri > Interné vyrovnanie > Vyrovnanie**

Bezprostredne po vytvorení interného vyrovnania sa stlačí tlačidlo „Zápočet“.

Zobrazí sa formulár ZÁPOČTY, na ktorom stlačením tlačidla „Pridanie“ sa vytvorí nový zápočet.

Na formulári ZÁPOČTY možno vložiť *Úvodné poznámky* a *Záverečné poznámky* z Preddefinovaného textu pomocou tlačidiel formátovaného hľadania pri týchto položkách.

Na tomto formulári možno aj modifikovať parametre zápočtu, tlačiť návrh zápočtu a zápočet.

5.7 Modul PRECENENIE

Modul je vytvorený na zákazku užívateľa.

5.8 Modul CENNÍKY ŠPECIÁL

Modul je vytvorený na zákazku užívateľa.

5.9 Modul FAKTORING

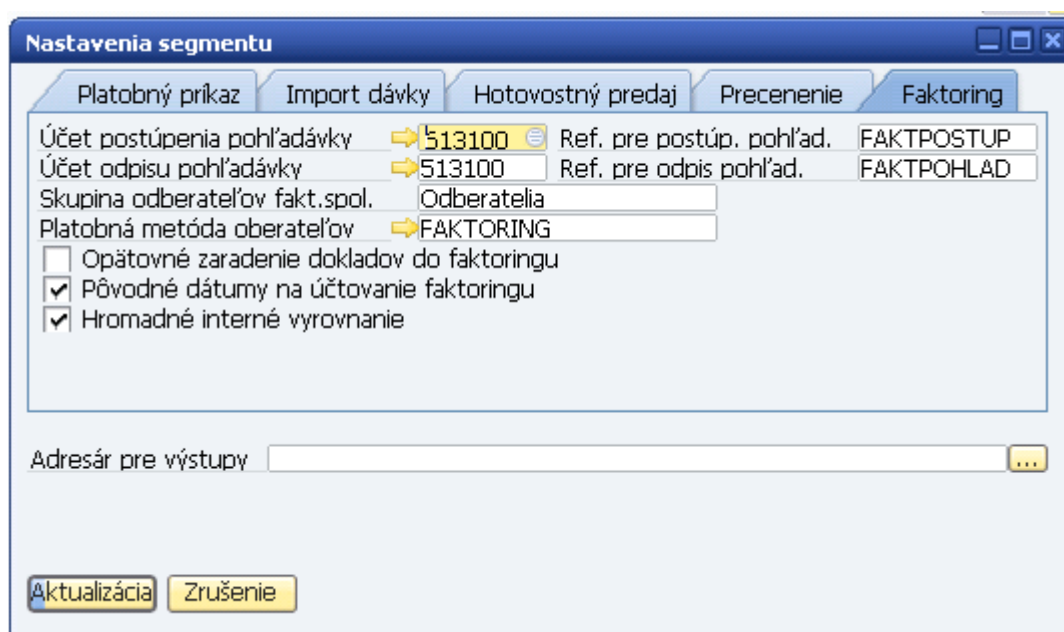
V module je možno vytvárať záznamy o dokladoch zaradených do faktoringu, ich vzájomné preúčtovanie / vyrovnanie.

5.9.1 Nastavenie pre modul

Menu **Administrácia > Add-ons > AB1A > Nastavenia > Banka**

Formulár NASTAVENIA SEGMENTU

Zložka Faktoring



Obr. č. 15 Nastavenie pre modul FAKTORING

Účet postúpenia pohľadávky, Účet odpisu pohľadávky

Účty na preúčtovanie pohľadávky voči odberateľovi medzi odberateľom a faktoringovou spoločnosťou.

Preúčtovanie sa robí účtovným zápisom.

Ref. pre postúp. pohľad., Ref. pre odpis pohľad.

Ref.2 na účtovnom zápise o preúčtovaní.

Skupina odberateľov fakt.spol.

Filter pre odberateľov, ktorých doklady sa zaradia do faktoringu.

Platobná metóda oberateľov

Filter pre platobnú metódu odberateľov, ktorých doklady sa zaradia do faktoringu.

Opätovné zaradenie dokladov do faktoringu

Doklad zaradený do faktoringu možno zrušiť. Táto voľba určuje, či zrušený doklad možno opätovne zaradiť do faktoringu.

Pôvodné dátumy na účtovanie faktoringu

Použiť pôvodné dátumy účtovania pri zrušení dokladu z faktoringu?

Hromadné interné vyrovnanie

Štandardne sa po vytvorení nového záznamu faktoringu robí interné vyrovnanie na preúčtovanie pohľadávky ručne na jednotlivé doklady faktoringu.

Pri hromadnom ja možnosť automatického vyrovnania všetkých dokladov faktoringu na pozadí.

5.9.2 Vytvorenie nového záznamu faktoringu

Menu **AB1A > Banka > Faktoring**

Formulár FAKTORING

#	Odber.	Název	Číslo dokladu	Typ	Dát.účt.	Dát.spl.	Celkom	Spl.zost.	Mena

Obr. č. 16 Formulár FAKTORING

Vyberie sa faktoringová spoločnosť, do referencie možno zadať číslo zmluvy o postúpení pohľadávok.

Stlačením tlačidla „Nový dokument“ sa dostanú zobrazí formulár VÝBER DOKLADOV DO FAKTORINGU. Tu možno zadať filter na ponuku dokladov pre zaradenie do faktoringu.

Stlačením tlačidla „Napln zoznam“ sa zobrazia doklady podľa podmienok filtra.

V zozname dokladov možno označiť riadky, ktoré sa majú prebrať do faktoringu.

Stlačením tlačidla „Ďalej“ sa označené dokladu prenesú do faktoringu a záznam sa pridá.

Tlačidlom „Tlač dokladu“ možno vytlačiť zmluvu o postúpení pohľadávok aktuálneho faktoringu.

5.10 Modul OVERENIE BANKOVÝCH ÚČTOV PRE SK #247

Tento modul je spoločný so segmentom LEGVYKAZY a je určený iba pre slovenskú lokalizáciu firmy.

V module je možno overovať účet IBAN pre všetkých alebo iba aktívnych [vid' 5.10.01] dodávateľov so slovenským IČ DPH.

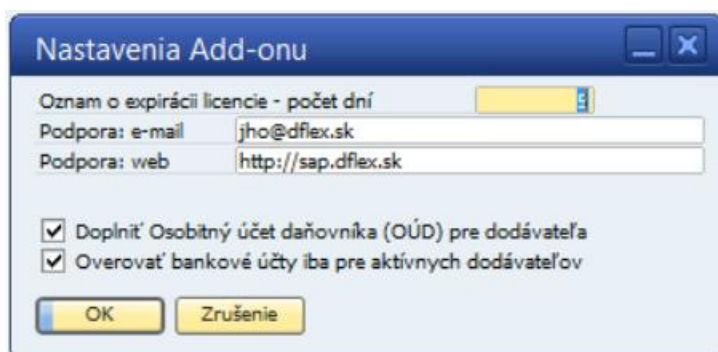
Účty IBAN sa overujú voči údajom Finančnej správy SR.

5.10.1 Nastavenie pre modul

Toto nastavenie je spoločné so segmentom LEGVYKAZY a nenachádza sa v nastaveniach segmentu ale v nastaveniach ad-onu.

Menu **Administrácia > Add-ons > AB1A > Nastavenia > Nastavenia Add-onu**

Formulár NASTAVENIA ADD_ONU



Obr. č. 18 Nastavenia Add-onu

Doplniť osobitný účet daňovníka (OÚD) pre dodávateľa

V prípade neoverenia všetkých bankových účtov dodávateľa pridá k zoznamu bankových účtov aj osobitný účet daňovníka z Finančnej správy. Štandardne je táto voľba vypnutá.

Overovať bankové účty iba pre aktívnych dodávateľov #259

V prípade vypnutej voľby sa overujú bankové účty pre všetkých (aj neaktívnych) dodávateľov.

Štandardne je táto voľba zapnutá.

5.10.2 Overenie pre konkrétneho dodávateľa #247 #259

Kmeňové údaje obchodného partnera

Kód	Manuálne	50001069	Dodávateľ	Firemná mena
Názov		Karol Automation GmbH	Zostatok na účte	-5 624,75
Cudzojazyč.názov		sss	Prijemky	-13 132,19
Skupina		prepojené dodávateľi	Objednávky	-3,60
Mena		Všetky meny		
IČ DPH		SK2333335478		

☐ Aktivne
☐ Neaktiv.
☐ Rozšírené

Od Do Poznámky

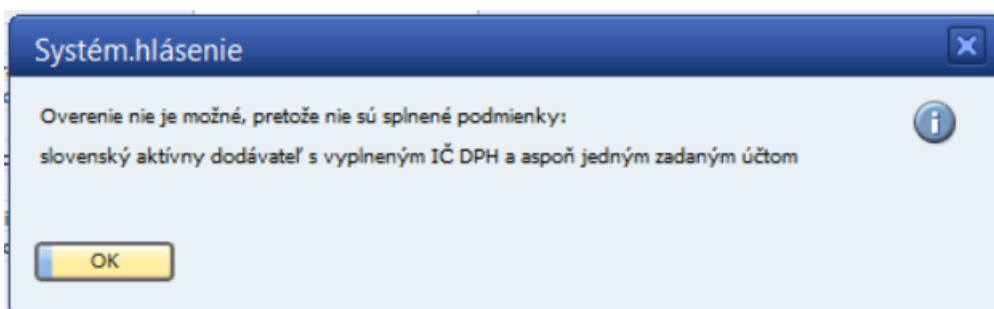
☐ Blokovat' odoslanie marketingového obsahu

Aktualizácia Zrušenie **Overenie BÚ** Môžete taktiež

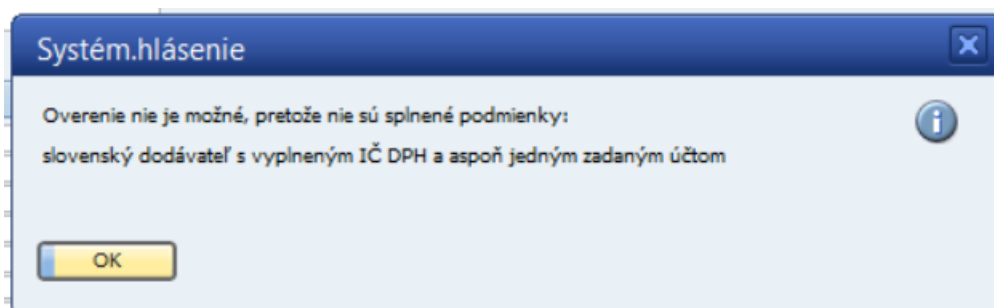
Obr. č. 19 Overenie bankového účtu

Tlačidlom Overenie BU sa overia bankové účty pre každého alebo iba aktívneho [viď 5.10.01] dodávateľa so slovenským IČ DPH.

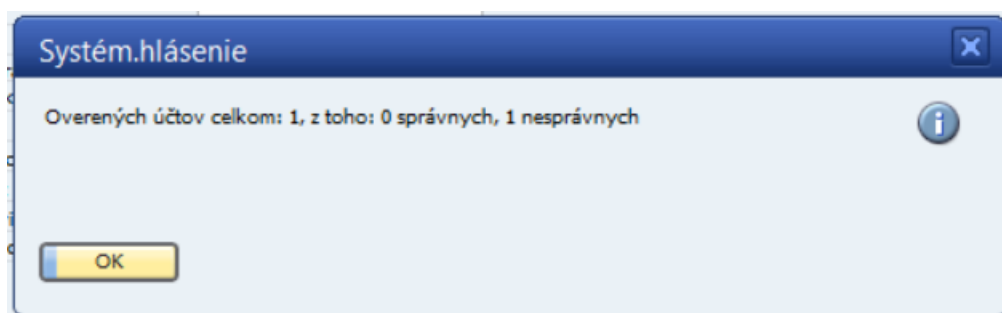
Ak uvedené podmienky nie sú splnené, tak sa zobrazí správa:



alebo



Ak sú podmienky splnené, platnosť alebo neplatnosť bankových účtov sa zapíše do tabuľky bankových účtov obchodného partnera s aktuálnym dátumom a zobrazí sa správa:



Ak je v nastaveniach zapnutá voľba *Doplniť osobitný účet daňovníka (OÚD) pre dodávateľa*, tak sa v prípade neexistencie žiadneho platného bankového účtu pre dodávateľa zapíše do tabuľky bankových účtov obchodného partnera aj osobitný účet daňovníka s aktuálnym dátumom.

Pre túto funkcionality je potrebný prístup na <https://iz.opendata.financnasprava.sk/api/data/>

5.10.3 Hromadné overenie #248 #259

Menu **AB1A > BANKA > Overenie bankových účtov > Hromadné overenie**

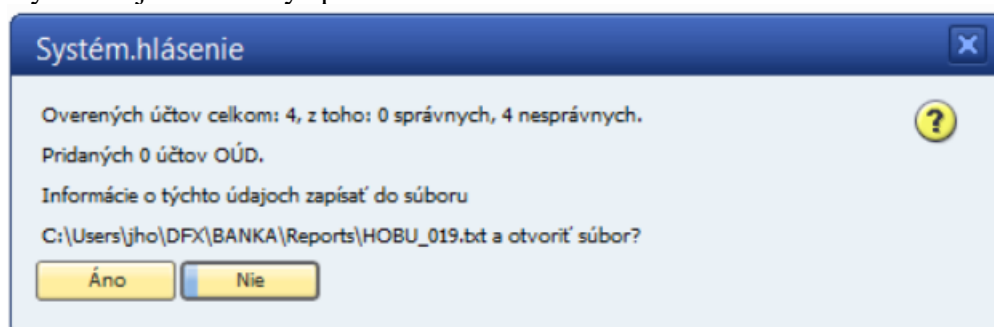
Z Finančnej správy SR sa naplnia údaje o bankových účtoch IBAN a osobitných účtoch daňovníka (OÚD) pre všetkých alebo iba aktívnych [vid' 5.10.01] dodávateľov so slovenským IČ DPH.

Pôvodné údaje sa vymažú a nahradia sa aktuálnymi.

Potom sa overia všetky bankové účty pre relevantných dodávateľov a platnosť alebo neplatnosť bankových účtov sa zapíše do tabuľky bankových účtov obchodného partnera s aktuálnym dátumom.

Ak je v nastaveniach zapnutá voľba *Doplniť osobitný účet daňovníka (OÚD) pre dodávateľa*, tak sa v prípade neexistencie žiadneho platného bankového účtu pre dodávateľa zapíše do tabuľky bankových účtov obchodného partnera aj osobitný účet daňovníka s aktuálnym dátumom.

Výsledok je oznámený správou:



Po odpovedi Áno sa zobrazí detailný výsledok ako textový súbor.

Pre túto funkcionálnosť je potrebný prístup na <https://report.financnasprava.sk/>

5.10.4 Zoznam stiahnutých účtov IBAN #254

Menu **AB1A > BANKA > Overenie bankových účtov > Zoznam stiahnutých účtov IBAN**

Zobrazia sa s bankové účty IBAN stiahnuté z Finančnej správy vo forme tabuľky, ktorú možno triediť a filtrovať.

5.10.5 Zoznam stiahnutých účtov OÚD #254

Menu **AB1A > BANKA > Overenie bankových účtov > Zoznam stiahnutých účtov OÚD**

Zobrazia sa s bankové účty OÚD stiahnuté z Finančnej správy vo forme tabuľky, ktorú možno triediť a filtrovať.

5.10.6 Prehľad overenia #254 #259

Menu **AB1A > BANKA > Overenie bankových účtov > Prehľad overenia**

Zobrazia sa údaje o bankových účtoch IBAN a OÚD pre relevantných dodávateľov s dátumom overenia vo forme tabuľky, ktorú možno triediť a filtrovať.

Prehľad overenia									
Kód OP	Názov OP	IČ DPH	Kód banky	Názov banky	IBAN	Dátum overenia	Overené	Typ účtu	
50001069	Karol Automation GmbH	SK1020000025	0900	Slovenská sporiteľňa, a.s.	SK1409000000000000107913803	12.04.2022	Y		
50001069	Karol Automation GmbH	SK1020000025	6500	Poštová banka, a.s.	SK0465000000000000020111680	12.04.2022	N		
50001069	Karol Automation GmbH	SK1020000025	8180	Štátna pokladnica SR	SK90818050024080200000020	11.04.2022	Y	OUD	
D001	Ján Vefmi Šťastný	SK2020395806	0900	Slovenská sporiteľňa, a.s.	SK420900000000000002686923	12.04.2022	N		
D001	Ján Vefmi Šťastný	SK2020395806	0900	Slovenská sporiteľňa, a.s.	SK5309000000000000048282253	12.04.2022	N		

Obr. č. 20 Prehľad overenia

5.11 Modul OVERENIE BANKOVÝCH ÚČTOV V PLATOBNÝCH PRÍKAZOCH #255 #260

Tento modul je určený iba pre slovenskú lokalizáciu firmy. Pre funkčnosť modulu je nutná registrácia modulu OVERENIE BANKOVÝCH ÚČTOV.

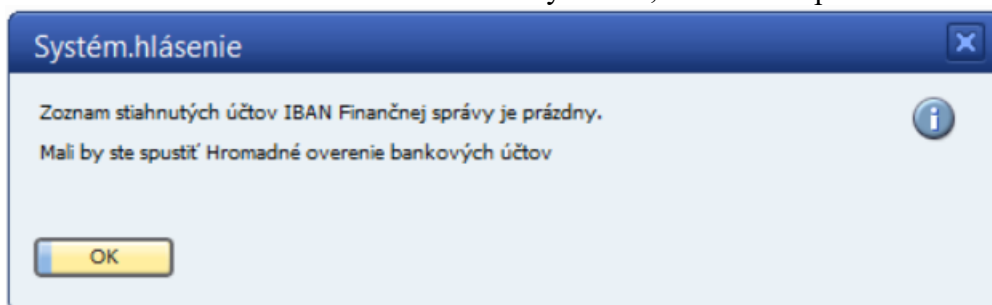
Funkcionalita modulu je na formulách modulu PLATOBNÝ PRÍKAZ:

- Platobný príkaz – vybrané faktúry
- Priama platba
- Pripravené platby

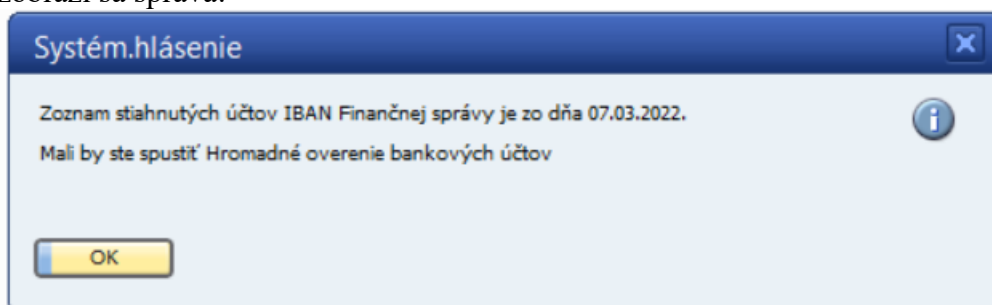
Ide o overenie bankových účtov IBAN pre všetkých alebo iba aktívnych dodávateľov [viď 5.10.01] so slovenským IČ DPH.

Overovanie sa robí voči údajom Finančnej správy SR, ktoré sú naplnené funkcionalitou modulu OVERENIE BANKOVÝCH ÚČTOV – Hromadné overenie.

Ak sa Hromadné overenie ešte ani raz nevykonalo, zobrazí sa správa:



Ak nebolo Hromadné overenie ešte dnes vykonané (v databáze môžu byť neaktuálne údaje), zobrazí sa správa:



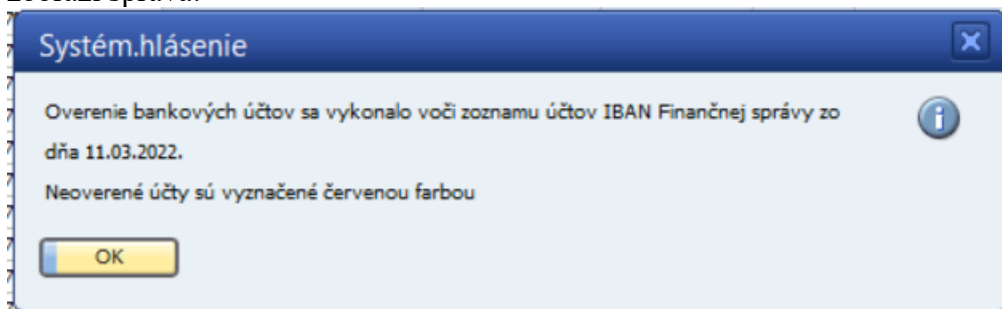
Uvedené správy sa zobrazia iba pri prvom otvorení jedného z uvedených formulárov v danom dni pre prihláseného užívateľa SAP.

Na formulári *Platobný príkaz - vybrané faktúry* sa overenie vykoná pre všetky označené riadky tlačidlami *Uložiť ako predbežný návrh* a *Vytvoriť návrh*.

Na formulári *Priama platba* sa overenie vykoná pre všetky riadky tlačidlom *Pokračovať*.

Na formulári *Pripravené platby* sa overenie vykoná pre všetky označené riadky tlačidlom *Pokračovať*.

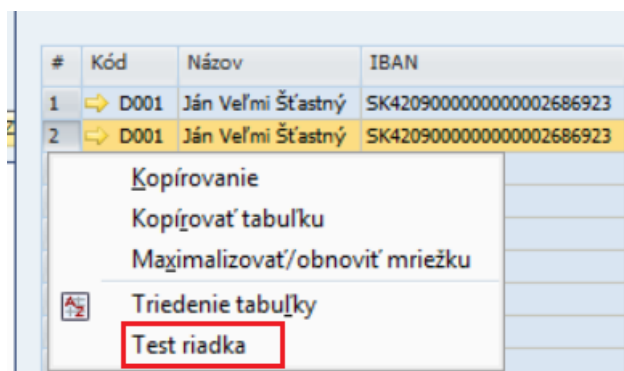
Ak sa pri takomto hromadnom overovaní vyskytol aspoň jeden neplatný účet IBAN, tak sa zobrazí správa:



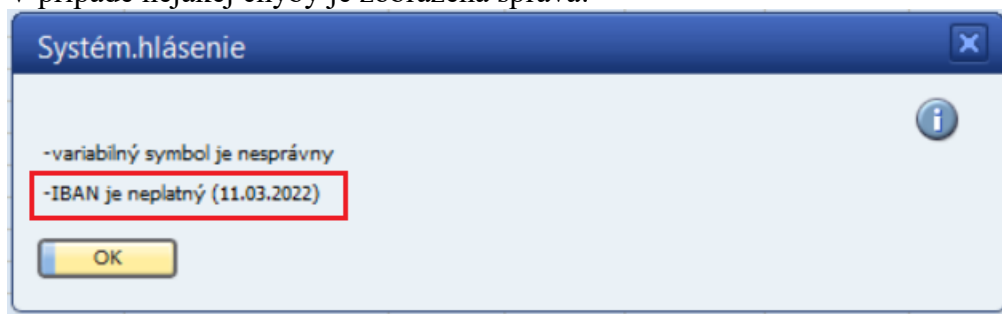
a neplatné hodnoty IBAN sú označené červenou farbou.

Ak pre daný riadok nie je indikovaná iná chyba, tak nie je odznačený a môže byť spracovaný.

Na formulároch *Platobný príkaz - vybrané faktúry* a *Pripravené platby* sa môže overenie vykonať aj pre konkrétny riadok:



V prípade nejakej chyby je zobrazená správa:



Uvedený dátum pri tejto chybe je dátum stiahnutia údajov z Finančnej správy SR.

Ak pre daný riadok nie je indikovaná iná chyba, tak nie je odznačený a môže byť spracovaný.

V uvedenom prípade je aj iná chyba.

6 Zoznam použitých obrázkov

OBR. Č. 1 NASTAVENIE PRE MODUL PLATOBNÝ PRÍKAZ	12
OBR. Č. 2 FILTER PRE VYTVORENIE PLATOBNÉHO NÁVRHU Z DOKLADOV	15
OBR. Č. 3 FILTER PRE VYTVORENIE PLATOBNÉHO NÁVRHU Z DOKLADOV – SPLATNOSŤ PODĽA FAKTÚR	16
OBR. Č. 4 PONUKA DOKLADOV DO PLATOBNÉHO NÁVRHU	17
OBR. Č. 5 UŽÍVATEĽSKÉ TRIEDENIE	21
OBR. Č. 6 FILTER PRE VYTVORENIE PLATOBNÉHO NÁVRHU Z PRIAMÝCH PLATIEB	22
OBR. Č. 7 FILTER PRE ZOZNAM EXISTUJÚCICH PLATOBNÝCH NÁVRHOV	23
OBR. Č. 8 ZOZNAM EXISTUJÚCICH PLATOBNÝCH NÁVRHOV	23
OBR. Č. 9 PRÍPRAVA PLATIEB	24
OBR. Č. 10 FILTER PRE VYTVORENIE PLATOBNÉHO NÁVRHU Z PRIPRAVENÝCH PLATIEB	25
OBR. Č. 11 PRIPRAVENÉ PLATBY	26
OBR. Č. 12 DEFINÍCIA NOVEJ POKLADNE	28
OBR. Č. 13 NASTAVENIE PRE MODUL IMPORT DÁVKY	30
OBR. Č. 14 NASTAVENIE PRE MODUL ZÁPOČTY	33
OBR. Č. 15 NASTAVENIE PRE MODUL FAKTORING.....	37
OBR. Č. 16 FORMULÁR FAKTORING	38
OBR. Č. 17 VÝBER DOKLADOV DO FAKTORINGU	39
OBR. Č. 18 NASTAVENIA ADD-ONU.....	41
OBR. Č. 19 OVERENIE BANKOVÉHO ÚČTU	42
OBR. Č. 20 PREHĽAD OVERENIA	44